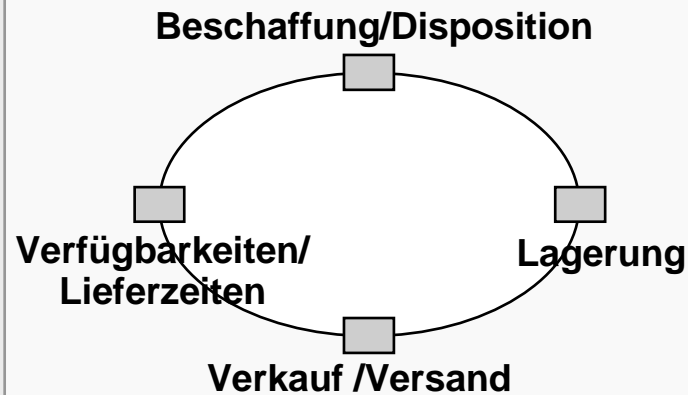


Eine Anpassung der Aufbauorganisation für eine Optimierung der internationalen Ersatzteillogistik sollte von folgenden Leitlinien geprägt sein

Leitlinien zur Anpassung der Aufbauorganisation

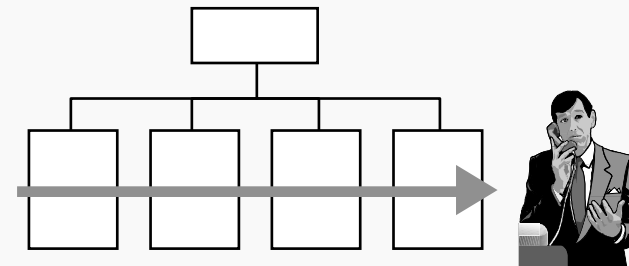
1. Aufbau von Verantwortungsketten



Bündelung der Verantwortung für:

- Planung Lieferservice und Verfügbarkeiten
- ET-Beschaffung und Disposition
- ET-Bestände und Strukturen und Orte
- ET Vertrieb, Versand

2. Prozess-Orientierung



**Process owner
Ersatzteillogistik**

- Reduktion von Schnittstellen
- Einführung eines Prozessverantwortlichen für den Bereich ET Logistik

Für eine exzellente Zentrallagerfunktion sollten die notwendigen Ressourcen im Bereich Ersatzteillogistik gebündelt werden



Neben einer Gesamtverantwortung für die Abläufe der Ersatzteillogistik sind für ein exzellentes Zentrallager noch zusätzliche Faktoren von Bedeutung

Merkmale eines exzellenten Ersatzteil Zentrallagers



Hohe Transparenz durch ein einziges durchgängiges IT-System



Separates Ersatzteillager bzw. Ersatzteil-Bestandsführung von der Bestandsführung für das Neugeschäft getrennt



Alle Schritte des Warenflusses in räumlicher Nähe zueinander
→ kurze Wege von Wareneingang bis Warenausgang



Auftragsannahme und Versandbereitschaft 24/7 gewährleistet



Kooperation mit starken Logistikpartner bzw. Carriern

- Übergabe der zu versendenden Waren an den Carrier noch nach 17:00 möglich
- Möglichkeit der Sendungsverfolgung und -überwachung (Track & Trace) in unternehmenseigener Software wie z.B. SAP



Abwicklung der ET-Aufträge nach klaren Auftragsprioritäten

Bei der Abwicklung der Ersatzteilaufträge sollten verschiedene Auftragsprioritäten unterschieden werden

Übersicht Auftragsprioritäten

Beispiel

Auftrags-prioritäten	Definition	Bedarfs-Situationen	Soll-DLZ	Lieferoptionen	Soll-Lieferzeit zum Endkunden
„Express“	<ul style="list-style-type: none"> Auftragstyp mit höchster Priorität durch den gesamten ET-Prozess (Sonderbehandlung) 	<ul style="list-style-type: none"> Notfall / Crash Maschinenstillstand 	<p>< 1 h (Während der Bürozeit)</p> <p>< 3,5 h (Außerhalb der Bürozeit)</p>	Kurier Taxi	Deutschland: < 12 h
„Same-Day“	<ul style="list-style-type: none"> Bestelleingang bis zum Ende der Cut-Off Zeit möglich Garantierte Übergabe an Spediteur am selben Tag 	<ul style="list-style-type: none"> Aufträge ohne spezifische Terminangabe Aufträge ohne „Crash“-Eigenschaft Redundante Maschinen verfügbar Stillstand der Maschine absehbar jedoch noch nicht eingetroffen Maschine ist eingeschränkt weiter nutzbar 	< 2 h (Während der Arbeitszeit)	In-Night, Over-Night, Next-Morning,	EU: < 24 h Welt: 24 - 72 h (vorbehaltlich Zeitbedarf für lokale Verzollung)
„Next-Day“	<ul style="list-style-type: none"> Bestelleingang bis Ende Bürozeiten möglich Garantierte Übergabe an Spediteur am folgenden Werktag 	<ul style="list-style-type: none"> „Same-Day“ Bedarfssituationen Lagerauffüllungen beim Kunden 	< 2 h (Während der Arbeitszeit)	Next-Day	
„Termin“	<ul style="list-style-type: none"> Garantierte Übergabe an Spediteur nach Kundenwunsch 	<ul style="list-style-type: none"> Revisionen Aufträge mit Terminangabe > „Next Day“ Replenishment-Aufträge Container und Sammelsendungen 	Termin	3 Tage+	Termin

Eine exzellente Bestandsplanung sollte sich aus drei verschiedenen Analyse-Verfahren zusammensetzen

